

広報



The Shitara Monthly

しんじ



CONTENTS

設楽ダム関連事業(愛知県施工)の進捗状況	2~3
設楽町プレミアム付商品券のお知らせ	4
設楽ダムカレースタンプラリー	4
水害・土砂災害の避難情報(警戒レベル)	5
第3回ファーマーズマーケット設楽せいれい開催	6
役場産業課からのトピックニュース	6
骨髄移植ドナー等助成金制度	7
道路上に張り出している樹木の伐採のお願い	8
東三河消費生活設楽相談室	8



設楽ダム関連事業(愛

知県施工)の進捗状況

工事の進捗状況

愛知県では、地域に不可欠な生活基盤整備など生活再建対策として、国土交通省が行う事業(ダム本体、水没付替道路)以外の道路整備などを行っております。

工事中は、通行止めなどご迷惑・ご不便をおかけすることとなりますが、皆様のご理解・ご協力を引き続きよろしくお願いいたします。



①国道257号 清崎 D2(安沢坂)
 ・道路の線形を緩やかにするため、橋梁工事を進めています。今後、上部工を施工する予定です。



②国道257号 清崎 D2-2(安沢坂)
 ・現道の急カーブを緩和するため、約1kmのS字形の緩やかなカーブで道路を築造します。



③国道420号 豊邦 D8(落合橋)
 ・現道を通行させながらの工事であり、まずは1車線分の橋梁の上部工を架設します。



④瀬戸設楽線 東納庫 D17(清流公園横)
 ・清流公園横の状況です。落石対策として金属性のネットを張りしました。

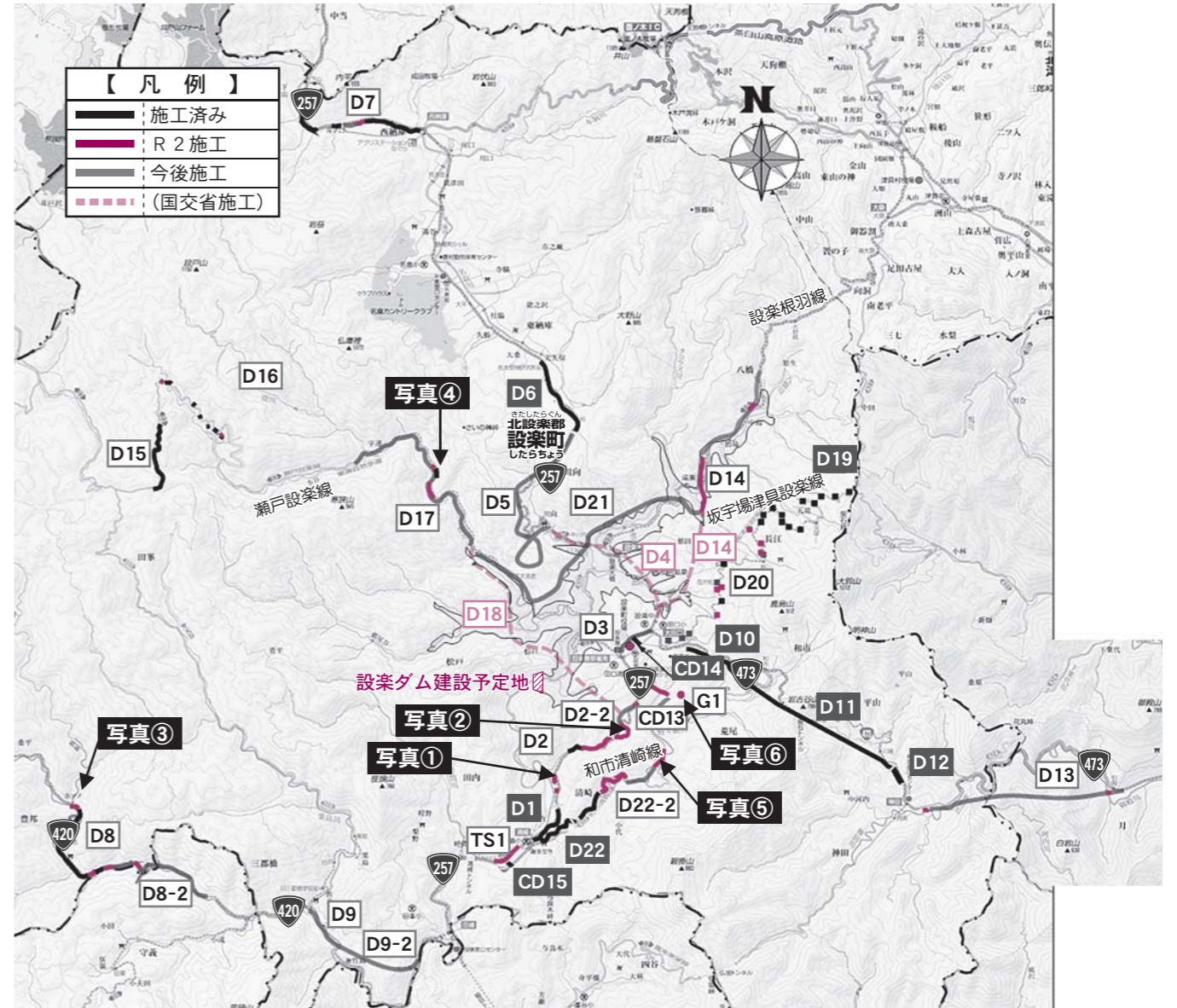


⑤和市清崎線 清崎 D22-2(塩津大橋)
 ・野々瀬川に架かる塩津大橋です。今後、この上に鉄筋コンクリートの床板を造った後、舗装します。



⑥公共下水処理場 清崎 G1
 ・設楽町に代わって整備をしています。建物の形が見えてきました。来年3月末の完成に向けて処理場の設備を整備していきます。

現在工事か所



区分	工区	路線名	地区名	整備概要
国道	D1	(国)257号	清崎	片側歩道
	D2		清崎	ゆずり車線+視距改良
	D2-2		清崎	急カーブ緩和
	D3		田口	歩道舗装
	D4		田口・川向	水没付替(国施工)
	D5		川向	2車線整備「川向B.P」
	D6		川向	片側歩道
	D7	(国)420号	西納庫	片側歩道+視距改良
	D8		豊邦	2車線+片側歩道
	D8-2		豊邦・作手	2車線整備
	D9		三都橋	2車線+片側歩道
	D9-2		三都橋・田峯	2車線+片側歩道「田峯B.P」
	D10		田口・和市	片側歩道+視距改良
D11	(国)473号	和市・神田	2車線+片側歩道「設楽B.P」	
D12		神田		
D13		神田・月(東栄町)		2車線+片側歩道「月B.P」

区分	工区	路線名	地区名	整備概要
県道	D14	設楽根羽線	田口・八橋	水没付替(国・県施工)
	D15		田峯	現道拡幅
	D16	瀬戸設楽線	田峯	視距改良+待避所
	D17		東納庫・大名倉	2車線+片側歩道
	D18		大名倉・清崎	水没付替(国施工)
	D19	坂宇場津具	八橋・長江	待避所整備
	D20		設楽線	待避所整備
	D21	小松田口線	長江・大名倉	水没付替(県施工)
	D22	和市清崎線	清崎	現道拡幅
	D22-2		清崎(第2工区)	現道拡幅
河川	TS1	豊川	清崎・田内	親水護岸
下水	G1	特定環境保全公共下水道	田口	処理場
			幹線管渠	
	C D13	上原荒尾線	田口・荒尾	現道拡幅
	C D14	田口大崎線	田口	道路新設+両側歩道
	C D15	田内清崎線	田内・清崎	道路新設+2車線+片側歩道

※グレー着色は工事完了

解説

- Q.) D1やD2などの記号って何?
 A.) ダム本体と主な水没付替道路は国土交通省が施工します。愛知県は、それ以外の道路整備などを行います。工事か所が広範囲に渡り、工事か所数も多いため、アルファベットと数字で工区を決めています。Dは「道路」、Gは「下水」です。



問い合わせ先 愛知県新城設楽建設事務所 設楽ダム関連事業出張所 ☎(62)1331

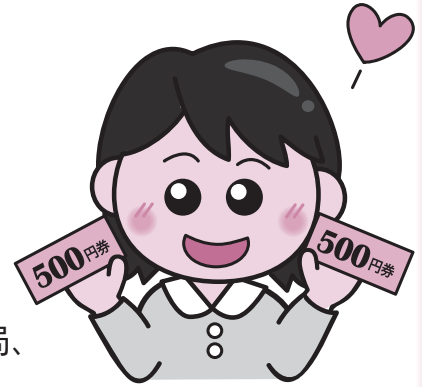
設楽町プレミアム付商品券のお知らせ

設楽町では、新型コロナウイルス感染症の影響により低迷している地域経済の活性化をはかるため、町内在住在勤者を対象に「設楽町プレミアム付商品券」を販売します。

商品券の概要

1冊6,000円分の商品券を5,000円で販売(プレミアム率20%)
発行総数：20,000冊

対象	町内在住在勤者
購入限度数	1人あたり10冊まで
購入方法	商品券販売店で購入
利用期間	8月3日(月)～令和3年2月2日(火)
販売期間	8月3日(月)～売り切れ次第終了
販売場所	設楽町商工会、津具商工会、町内郵便局、 設楽町役場産業課(設楽町観光協会)



商品券取扱店

商品券購入の際に配布するチラシをご覧ください。

問い合わせ先 産業課 ☎(62)0527

したらダムカレースタンプラリーの開始

昨年12月9日から町内7店舗で販売を始めた“したらダムカレー”は、町内の方や設楽町を訪れた方に好評をいただいています。今回、さらに盛り上げるために、「したらダムカレースタンプラリー」を実施します。したらダムカレーを食べて、オリジナルグッズをもらおう！

期間 7月20日(月)～令和3年2月20日(土)

オリジナルグッズ

●3店舗クリア(全員対象)

設楽ダム仮排水路トンネルの貫通石
または、とましーなちゃん缶バッジ(小)



●全店舗クリア(抽選)

したらダムカレー器セット(10セット)
または、設楽ダム仮排水路トンネルの貫通石キーホルダー(50個)

※スタンプラリーの台紙は、各店舗または商工会で入手できます。



〈スタンプラリー台紙〉

問い合わせ先 設楽町商工会 ☎(62)0004

水害・土砂災害の避難情報 (警戒レベル)

防災気象情報は、警戒レベルにより5段階に分かれています。

気象情報や避難情報などは防災行政無線放送によりお伝えしますが、土砂災害警戒区域内にお住まいの方は早めの避難行動をお願いします。また、危険だと思われる場合は、無線放送を待つことなく自ら判断で避難行動を始めてください。

【避難所の新型コロナウイルス対策について】

避難所では感染防止のため、一定の距離をあけ、個人スペースを確保するなど対応をお願いします。

また、避難所に多くの人集中しないように、親族・知人宅へ避難するなど分散型避難のご協力をお願いします。

	警 戒 レ ベ ル	気 象 情 報
	【警戒レベル1】 ・災害への事前準備	
	【警戒レベル2】 ・自らの避難行動の確認	大雨注意報等
防災行政無線でお伝えします	【警戒レベル3】 避難準備・高齢者等避難開始 ・避難に時間を要する方は避難を開始	大雨警報、大雨洪水警報等
	【警戒レベル4】 避難勧告／避難指示(緊急) ・水害・土砂災害危険区域にお住まいの方は早急に避難	土砂災害警戒情報 大雨警報、大雨洪水警報等
	【警戒レベル5】 ・既に災害が発生している状況、命を守る最善の行動を	大雨特別警報 大雨警報、大雨洪水警報等

第3回ファーマーズマーケット設楽せいれい開催

開催日時

8月2日(日) 9時30分～14時30分

※雨天中止の場合 観光協会HPなどでお知らせします

開催場所

清崎貯木場(設楽町清崎中田1-11)

国道257号沿い 道の駅したら建設地斜め向かい

内容

- 採れたて野菜の販売
- 日本酒の販売
- 五平餅やジビエ料理など飲食販売
- ニジマスのつかみ取りや野菜の詰め放題など各種体験



新型コロナウイルス感染症対策

販売は全て屋外テントで行います。
来場される方は、マスクの着用をお願いします。また、入場時に検温・アルコール消毒を実施します。
各テントにて、距離を一定に保つ、密集しない程度の人数での販売を求めると、注意喚起をさせていただきます。ご協力をお願いします。

問い合わせ先 産業課 ☎(62)0527

役場産業課からの

トピックニュース

つぐ高原グリーンパークで朝市を開催します！

開催日時

8月2日(日) 6時30分～8時30分頃 売り切れ御免！

※雨天中止の場合、ホームページなどでお知らせします

開催場所

つぐ高原グリーンパーク屋外駐車場(津具字東山2-156)

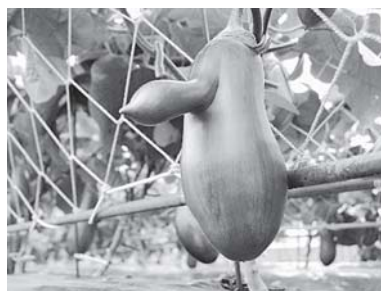
■販売商品

- 朝採りとうもろこし、奥三河天狗なす、ルネッサンストマトなど 農家さん直送！設楽町産旬の採れたて高原野菜を販売！

■新型コロナウイルス感染症対策

販売はすべて屋外テントで行います。また、感染症対策として消毒液の設置や販売者はマスク・手袋を着用しています。

ご来場の方もソーシャルディスタンスの確保、マスクの着用をお願いします。



問い合わせ先

つぐ高原グリーンパーク総合案内所 ☎(83)2344

骨髄移植ドナー等助成金制度

町では、骨髄等の移植推進とドナー登録者数の増加を目的として、骨髄バンクに登録し、骨髄等を提供した方と提供者を雇用する事業所などに対し助成しています。

【対象者】

- 1 骨髄等提供者：骨髄等の提供時において設楽町に住所を有する方
- 2 事業所：骨髄等提供者を引き続き雇用している国内の事業所

【助成額】

- 1 骨髄等提供者：骨髄等提供のために要した日数×20,000円
- 2 事業所：骨髄等提供者が骨髄等の提供のために休業した日数×10,000円
(骨髄等提供者、事業所ともに1回の骨髄等の提供につき7日を限度)

【申請方法】

骨髄等の提供が完了した日から1年以内に、したら保健福祉センターへ申請をしてください。

- 1 骨髄等提供者：助成金交付申請書兼請求書、骨髄バンクが発行する骨髄等提供完了証明書
- 2 事業所：助成金交付申請書兼請求書、雇用証明書など、骨髄バンクが発行する骨髄等提供完了証明書



問い合わせ先 したら保健福祉センター ☎(62)0901

有料広告

スタッフ募集

設楽福祉村キラリンとーぷ

障害のある方の生活施設で、介護や生活支援をする仕事です。

募集職種 生活支援員、看護師(生活支援員は資格・経験不問)

時給 (昇給あり) 生活支援員 950円～(勤務形態による)
看護師 1,400円～

勤務時間 生活支援員 9:00～17:30 7:00～15:30 12:30～21:00
看護師 9:00～17:30

※どちらも日数・時間は応相談、短時間也可

待遇 賞与年2回、通勤交通費支給、夜勤手当、寒冷地手当、
正規職員登用有、介護職員初任者研修・資格取得サポート制度あり

勤務先

設楽福祉村キラリンとーぷ
〒441-2432
愛知県北設楽郡設楽町東納庫字松山6-2.3
・第2ゆたか希望の家
・グループハウスなぐら

社会福祉法人

ゆたか
福祉会



問い合わせ先

☎(65)0370 (平日9:00～17:00)
採用担当：荒川・伊藤

道路上に張り出している樹木の伐採のお願い

道路上に樹木などが張り出すと通行しづらだけでなく、折れ木・落ち枝により交通障害を引き起こすことがあります。また、信号や標識を隠してしまう恐れもあります。

これらが原因で事故が発生した場合は、所有者の方が責任を問われる場合があります。

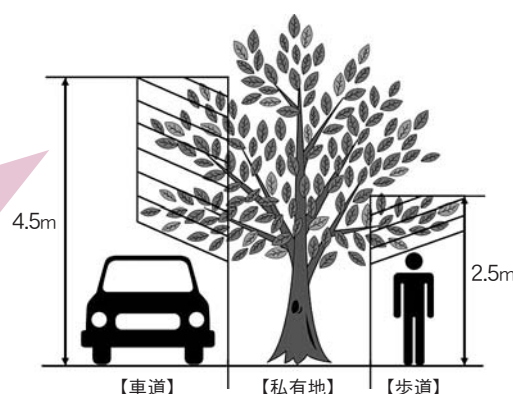
私有地から道路上に張り出している樹木などは土地所有者の方に所有権があるため、倒木などの緊急時を除き、町では伐採・枝払いをすることはできません。

樹木などの所有者の皆さんには、交通事故を未然に防止し、安全に道路を通行できるよう、適切な管理をお願いします。

*注意事項

伐採・枝打ち作業にあたっては通行する車両や歩行者の安全確保と、樹木などからの転落防止に十分注意してください。また電線や電話線などが近くにある場合には、事前に中部電力またはNTTに連絡をしてください。

法律では、道路を安全に通行するため、車道の上空「4.5m」、歩道の上空「2.5m」の範囲に通行の障害となる物をおいてはならないと規定されています。
(右図の斜線部分の伐採・枝打ちが必要です。)



問い合わせ先 建設課 ☎(62)0528

東三河消費生活設楽相談室からのお知らせ

■格安スマホ 今までの携帯電話会社との違いを確認して■

内容

格安スマホに興味を持ち、契約内容について問い合わせたうえで申し込んだ。「通信状態は変わらず今より利用料金が安くなる。通話は1回10分以内であれば無料」との説明だったので、今までと同じ通話方法で使っていた。しかし、契約後、2か月間で2万7千円もの高額な通話料を請求された。契約書には「10分以内の通話を無料にするには特定のアプリを使用しなければいけない」と書かれていた(60歳代 男性)。

ひとこと助言

- 格安スマホは今までの携帯電話会社と同じサービスが利用できるとは限りません。サポート内容や問い合わせ方法など、契約内容をよく確認し、今までの携帯電話会社との違いを理解した上で契約しましょう。
- 無料通話は独自のアプリを使うなど、格安スマホ会社により指定のサービス提供方法があり、注意が必要です。よく確認しておきましょう。
- 契約について不安に思うことやトラブルが生じた場合は、早めにお住まいの自治体の消費生活センターなどにご相談ください(消費者ホットライン188)。

★消費者ホットライン Tel 188 (いやや!) ※身近な消費生活相談窓口につながります。

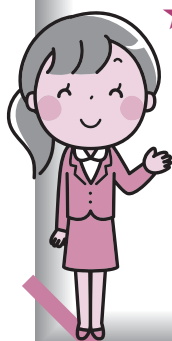
問い合わせ先

東三河消費生活設楽相談室 毎月第2水曜日 10時～15時
☎(62)0527

★上記期間以外

東三河消費生活総合センター 毎週月～金曜日 9時～16時30分
☎0532(51)2305

困った時は
スグ相談!



お知らせ

出張年金相談窓口

町では、次のとおり豊川年金事務所と連携し年金出張相談窓口を開設します。年金に関する相談がありましたら、事前に予約をしてお越しください。

- 日時 8月12日(水) 11時～正午 13時～15時
- 場所 田口特産物振興センター
- 予約ダイヤル ☎05333(89)4042 (自動音声1→2)

○問い合わせ先 町民課 ☎(62)0519

ひとり親全力サポート キャンペーン

～ 児童扶養手当を 受給している方の 求職活動を応援します ～

- 臨時相談窓口を開設します。
 - 日時 8月26日(水) 10時～11時45分
 - 場所 田口特産物振興センター
 - 対象になる方は、児童扶養手当を受給している方などであって、早期に就職したいという意欲がある方です。
 - 専任の担当者が皆さんの就職を一貫して支援します。求人内容の補足説明、企業情報の提供のほか、応募書類の作成のお手伝いや面接へ向けたアドバイスを行います。
- なお、新型コロナウイルス感染拡大防止の観点から中止とさせていただきます。

○あります。 ○問い合わせ先 八口ワーク新城 ☎05336(22)1160

個人事業税第一期分の納付をお忘れなく

個人事業税の第一期分の納期限は8月31日(月)です。
8月中旬に県から納税通知書をお送りしますので、納期限までに納付をしてください。納税通知書には第一期分と第二期分の納付書が同封されますので、納付に当たっては、納付書をお間違いのないようにご注意ください。

- 納付場所と納税方法
- 金融機関・県税事務所の窓口
- コンビニエンスストア、MMK設置店
- Payeasy(ペイジー)に対応したインターネットバンキングまたはATM
- インターネット環境でのクレジットカードによる納付
- スマートフォン決済アプリ(Pay)による納付

※コンビニエンスストア、MMK設置店、Paybyによる納付については、納付書の納付金額が三十万円以下のものに限りです。

○その他 領収証書が必要な方は、金融機関(ゆうちょ銀行を除く)の窓口、県税事務所の窓口またはコンビニエンスストア、MMK設置店で納付してください。また、納付には便利で安全な口座振替の制度もあります。ご希望の方は口座を開設している金融機関の窓口で手続をしてください。

○問い合わせ先 東三河県税事務所課税第一課 ☎05332(35)6127

全国一斉「子どもの人権110番」強化週間の実施について

いじめ、虐待など、子どもの人権に関わる悩みごと、心配ごとなどの相談に応じます。相談内容の秘密は固く守られますので、ひとりで悩まず、気軽に相談してください。

○日時

8月28日(金)～9月3日(木)

8時30分～19時

ただし、8月29日(土)・30日(日)は10時～17時

○相談専用電話「子どもの人権110番」 ☎0120(007)1110 (フリーダイヤル)

○LINEで相談

LINE@検索ID: @suisokensoan (検索ID: @suisokensoan)

○問い合わせ先

名古屋法務局人権擁護部 ☎052(952)8111



県営名古屋空港からのお知らせ

空港をご利用の際は、航空機やバスの運行状況、力客ターミナルビルの開館時間、店舗や施設の営業時間などの最新の情報を各社HPなどでご確認のうえ、お越しください。新しい生活様式などのマナーを守ったご利用にご協力をお願いします。

○問い合わせ先 名古屋空港総合案内所 ☎0568(28)5633

「確かな未来」が会社を変える。



で退職金。

「中退共」は中小企業が加入しやすい国の退職金制度です。

- ① 国の制度だから安全・安心！
さらに掛金の一部を国が助成します。
- ② 社外積立でラクラク管理！
管理や運用の手間がかかりません。
- ③ 掛金は全額非課税でオトク！
節税に加え、手数料もかかりません。

- パートタイマーさんもお加入いただけます。
- 他の退職金・企業年金制度等とのポータビリティも可能です。

詳しくはホームページをご覧ください

中退共 検索

<http://chutaikyo.taisyokukin.go.jp/>



けんこう 列車コーナー

ぐっすり眠って、健康なからだづくり

日本人の睡眠時間は、OECD経済協力開発機構によると世界で最も短く、また、国民の約4割が6時間未満(*1)とされています。

また、設楽町では、10時以降に就寝する3歳児が16.7%(*2)であり、大人のが就寝時間が子どもたちに影響を及ぼしていることも考えられます。

睡眠不足により、学習に集中できない、風邪を引きやすいなどの体調不良や、気力の減退、肥満、生活習慣病、認知機能低下など、子どもから大人まで健康を損なうことにつながります。日頃の生活を振り返り、家族と一緒に健康的な睡眠習慣を身につけましょう。

(*1:平成30年国民健康・栄養調査より *2:いきいきしたら計画平成29年度調査より)



▶ こんな生活していませんか？

朝ごはんを食べない



寝る前までスマホ、ゲーム、パソコン、テレビを見ている



寝る時間が遅い、なんとなくおそくまで起きている

▶ こんなことはありませんか？

子どもが朝、起きない、昼間ほっとして「疲れた」「眠い」と言う、怒りっぽい




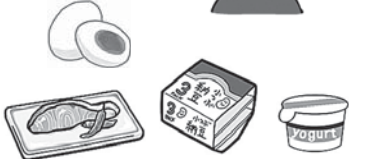


仕事をしていると、昼間、眠くなる、なかなか眠れない、夜中何度も目が覚める



若い頃はよく眠れていたのに、年とともに眠れなくなった

快眠生活のコツは”ごくあたりまえ”のこと それは・・・

人に備わっている「からだのリズム」を知り、家族みんなで快眠生活のコツを実践し、朝、すっきり目覚めて、日中元気に過ごしましょう。

知ろう！ からだのリズム	実践しよう！ 快眠生活のコツ
朝、目覚めて太陽の光を浴びてから <u>14～16時間後に眠くなる</u>	同じ時間に起きて、太陽の光を浴びる 起きたらカーテンを開ける。また、寝る前にカーテンを少し開けておくのも効果的 
朝ごはんを食べて、脳や体へエネルギー補給する。特に卵、肉類、納豆、魚などに含まれるたんぱく質をとることで、夜には、眠りのホルモン“メラトニン”が生成される	朝ごはんを食べる 豆腐、納豆、卵、肉・魚類、乳製品 など できるだけ3品以上 
昼間、外で活発に過ごす元気ホルモン“セロトニン”が作られ、夜、光を弱くすると眠りのホルモン“メラトニン”に変わり、自然と眠くなる 	寝る前30分はテレビ、スマホの使用をやめる テレビ、スマホの画面からのブルーライトや、部屋の蛍光灯(白っぽい光)の明かりにより、脳が興奮し、なかなか眠れない。 寝る前はテレビ・スマホ・ゲームをやめ、明かりを薄暗くする。 

当センターでは、健康相談を随時実施しています。電話で予約をお願いします。

問い合わせ先 したら保健福祉センター ☎(62)0901



設楽警察署 だより

**通報が あなたのまちを
守ります**
不審者を見たら
迷わず即通報！

◎窃盗犯の現状

- ▼1日当たりの認知件数
約94件(前年対比ー約11件)
- ▼1日当たりの被害額
約2,125万円
(前年対比 十約242万円)
- ▼1件当たりの認知件数
約22万円
(前年対比 十約4万円)

これは、昨年1月から11月末までの間に、愛知県内で認知したドロボウの被害を分析したものです。ドロボウの被害のうち皆さんが暮らしている住宅を狙って盗みを行う「空き巣」、「忍込み」といった住宅対象侵入盗と、皆さんの大切な自家用車などを盗む「自動車盗」は、全国的にみて高水準で発生しており、1日当たりの認知件数では、「住宅対象侵入盗」が5・3件、

「自動車盗」が1・8件でいずれも全国平均の約3倍の発生となっております。このように皆さんの大切な財産を狙うドロボウは、皆さんの身近で、昼、夜と関係なく発生し、「私には関係ない話」では済まされなくなっています。

◎こんなときには、すぐ110番

- ▼見慣れない人が住宅街の中を付近の様子をうかがいながらうろついている。
 - ▼留守の隣家で物音がする。
 - ▼隣家の飼い犬が異常な吠え方をしている。
 - ▼ボールを持ったまま車に乗り込んで、急発進していった。
 - ▼見知らぬ車がエンジンをかけたまま、いつまでも停まっている。
 - ▼深夜に閉店しているはずの店に人影が見える。
- ときなどは、不審者の顔や服装、車などの特徴を覚えて、できるだけ早く、110番通報してください。

免許更新の案内

免許更新業務の最新情報については、設楽警察署交通課(左記の連絡先)までお問い合わせください。また、愛知県警のホームページにも有効期限延長措置についての情報が掲載されていますのでご確認ください。

<http://www.pref.aichi.jp/police/>

問い合わせ先

設楽警察署 電話(62)0110



田口高校からは こんにちは

学校が再開されました

5月25日(月)に新型コロナウイルス感染症対策による休業措置が解除され、田口高校も再開しました。再開当日は三密を避けるため放送による校長講話を実施し、田口高生として各学年に対する期待が語られました。登校前の検温、マスク着用、手洗い、消毒の徹底など制約の多い中ですが、生徒たちは集中して各教科の学習や実習に取り組んでいます。今後も感染症対策などを万全にし、安心して通える学校を目指していきます。



再開初日の登校の様子



総合的探究の時間(1年) 体育館でのグループ学習



土曜学習会を新設しました

今年度より進路補習の一つとして土曜学習会を開講しています。受験に向けて頑張る三年生だけでなく他学年も参加して、課題に取り組んだり、教員へ質問したりと有意義な学習時間を過ごしています。



土曜学習会で真剣に取り組む生徒

寮生活も始まりました

学校再開に合わせて清和寮も開寮しました。感染症対策のため、食事方法や入浴時間などを変更しました。上級生は変化にとまどいながらも、一年生へ積極的に声かけをしていました。一年生は初めての寮生活に徐々に慣れ、上級生のサポートを受けながら元気に生活しています。

地域の方へのお願い

ご来校時はマスクを着用し、玄関にある消毒液をお使いください。感染防止にご協力お願いします。

8月 町民カレンダー



日 sun	月 mon	火 tue	水 wed	木 thu	金 fri	土 sat
						1
2 ファーマーズマーケット設楽せいでいづく高原グリーンパークの朝市	3	4	5 予防接種 津具保育園園庭開放 スポーツサークル	6 田口宝保育園園庭開放 すくすく広場	7	8 ウイークエンドサークル空手道
9	10 山の日	11	12 東三河消費生活 設楽相談室 年金相談所	13	14 田峯念仏踊	15
16 スポーツ教室	17	18	19 栄養・食事相談 清嶺保育園 貝津田棒の手 (神事のみ) スポーツサークル	20 心理相談	21	22 ウイークエンドサークル空手道
23	24	25	26 乳幼児相談(つぐ) 職業巡回相談 ひとり親全カサ ポイントキャンペ ーン相談窓口 スポーツサークル	27	28	29
30 町民ソフトボール大会	31					

「設楽町省エネルギー及び再生可能エネルギー基本条例」の理念に基づき、持続可能な社会づくりを目指しましょう。

役場の再生エネルギー発電量

6月分 2,078(kWh)

↑
およそ7世帯1か月分の電力量です！

令和2年の累計 12,574(kWh)

リユースの広場

譲りたいもの ~募集中~

譲ってほしいもの

- そば打ち道具一式：そば切り包丁、麺台、こね鉢、麺棒、ふるい、粉ホーキ、駒板など

※上記の品物を譲り受けたい方、譲りたい方は、企画ダム対策課へご連絡ください。また、設楽町ホームページに品物の写真を掲載していますので、そちらもご覧ください。

問い合わせ先 企画ダム対策課 ☎(62)0514

口座振替

振替日

7月31日(金)

- 固定資産税
- 国民健康保険料
- 水道料
- 農業集落排水施設
使用料
- 保育料
- 町営住宅使用料
- 後期高齢者
医療保険料

振替日

8月31日(月)

- 町民税・県民税
- 国民健康保険料
- 水道料
- 農業集落排水施設
使用料
- 保育料
- 町営住宅使用料
- 後期高齢者
医療保険料

設楽町の人口

(7月1日現在) (前月比)	6月届出分	令和2年度の累計
人口 4,667人 (+3)	転入 12人	40人
男 2,250人 (±0)	転出 8人	28人
女 2,417人 (+3)	出生 2人	4人
世帯 2,119戸 (+6)	死亡 3人	22人

ゴミの収集日

月曜日	田口地区(栄町・本町・萩平・太田口)、 やすらぎの里、神田、平山、清崎、 田内(旧国道沿い)、竹桑田、津具地区	
水曜日	和市、荒尾、小塩、清崎、田内、田峯、 三都橋、小松、長江	
木曜日	田口地区(栄町・本町・萩平・太田口) 名倉地区(清水、川口、貝津田、湯谷、大平、 東部、南)、津具地区	
特別 収集	毎月第1・3木曜日	宇連・松戸
	毎月第2・4木曜日	沖ノ平・駒ヶ原
	毎月第4水曜日	西川・桑平
	※裏谷は連絡があったら収集します。	
使用済 み乾電池	毎月第1火曜日	名倉・津具地区を除く全域
	毎月第4火曜日	名倉
	※沖ノ平・駒ヶ原は第2木曜日、裏谷はゴミ収集日	
	毎月第3火曜日	津具地区

今月の表紙



新道の駅の名称が「道の駅したら」に決定し、正式に登録されました。奥三河郷土館、日本酒体験工房、災害対策設備やキッズスペースなど多機能施設となっています。来年度にオープン予定です(写真は河川側から撮影したものです)。

交通事故 6月分

令和2年の累計

発生件数	1件 (2件)
死者	0人 (0人)
負傷者	1人 (2人)

犯罪発生状況 6月分

設 楽 町	◎刑法犯総数	1件 (5件)
	窃盗犯	0件 (2件)
	(振り込め詐欺)	0件 (0件)
郡 内	◎刑法犯総数	3件 (8件)
	窃盗犯	1件 (3件)
	(振り込め詐欺)	0件 (0件)

ゴミ 6月分

処 理 量	131t (734t)
-------	--------------

つぐ 診療所

診療時間		月	火	水	木	金
午前	9時～正午	□	○	○	○	○
午後	14時～17時	□	○	△	○	○

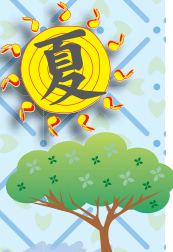
※受付時間は診療時間の30分前 □10時～正午、13時～16時

〈診療科目〉

内科・小児科・脳神経外科
※整形外科に関する診療を希望される方はご連絡ください。
(次回の整形外科診療は8月3日(月)です。)

〈問い合わせ先〉☎(83)3001

したら百景



季節を感じる写真
募集中!!

このコーナーでは、設楽町内で撮影した花や風景などの自然のほか、季節の風物詩となっているお祭りなど、季節を感じる写真を紹介します。(過去の写真でも構いません。)

写真にタイトル、撮影日時、撮影場所、撮影者、コメント(30字程度)を添えて企画ダム対策課へお送りください。

皆さんからの投稿をお待ちしています!

卵はあちこちで見られるが、産卵している姿はなかなか見られない。



【タイトル】
モリアオガエルの産卵
【撮影日時】 6月19日
【撮影場所】 清崎小代
【撮影者】 金田 長芳



雲越しにちょっとだけ見られました。天気には本当に勝てません。

【タイトル】
雲ニモマケズ?(部分日食)
【撮影日時】 6月21日
【撮影場所】
奥三河総合センター駐車場
【撮影者】 夏目 裕司
(奥三河☆星空の魅力伝える会)



ほっとニクス

今日は
元気人



JA愛知東ドレミの会の
皆さん

北設楽郡の高齢者の方々が生きがいを作るきっかけの場として、いきいきサロンを開催しています。設楽町では、各地区ごとに年2回開催しています。ゲーム、工作やレクリエーションなどを行い、参加者はお互いの親睦を図っています。また、4月には新型コロナウイルス感染症対策のためマスクを製作し、役場などに寄附しました。

このコーナーでは、新しく地域に来た人(赤ちゃん、新婚さん、移住した人)や、町内で精力的に活動するグループなどを紹介します。皆さんからの投稿をお待ちしています!



太田口地区で折り紙を楽しんでいるサロンへ参加した方々